

# 怎麼申請 工商憑證



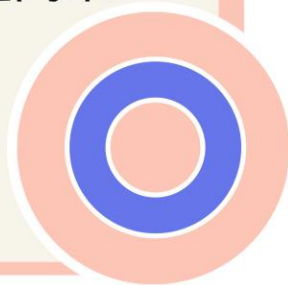
執行單位： **MOEACA** 經濟部工商憑證管理中心



# 誰可以申請？

## 可以申請

- 依公司法完成登記之公司(分公司)
- 依有限合夥法完成登記之有限合夥(有限合夥分支機構)
- 依商業登記法完成登記之商業



## 無法申請

- 未辦理公司/商業登記，僅有稅籍登記(或稱營業登記)
- 當事業主體狀態為解散、撤銷、廢止、破產登記或歇業
- 事務所、辦事處、委員會、合作社等



# 申請費用 & 使用效期

## 申請費用

- 工商憑證無論卡別每張費用皆為新台幣**420**元，需另行添購讀卡機搭配操作



## 使用效期

- 工商憑證效期為自「簽發日期」起算**5**年，無法展延。到期後憑證即自動失效。
- 新申請之憑證效期將自「該張憑證自身之簽發日期」起算，而非接續舊卡有效日期



## 申請方式

- 於登記機關辦理公司、有限合夥或商業設立/變更登記時，**併案申請**工商憑證正卡
- 自行於**工商憑證管理中心**網站申請正卡、附卡、非IC卡



## 申請方式1

# 以書面申請：申請步驟及繳費

### 1. 線上填寫 申請資料

Start

- 1 確認登記資料
- 2 輸入聯絡人資料
- 3 設定用戶代碼
- 4 列印用戶代碼函留存



### 2. 填寫付費資料 並完成繳費

- 1 選擇繳費方式，取得繳費資訊
- 2 提供信用卡付費、ATM或臨櫃繳款
- 3 繳費完成後，將進行電子發票開立 (需約3-5個工作天)



### 3. 申請進度查詢

- 1 繳費後入帳後將主動寄發電子郵件通知
- 2 亦可於「申請進度查詢」確認進度



申請進度查詢

## 申請方式1-2

# 以書面申請：審查及憑證寄送

### 4. 列印紙本申請書

- 1 繳費完成後才會開放列印
- 2 同時列印申請書及申請書寄送地址條



### 5. 申請書用印遞件審核

- 1 申請書須蓋用與登記相符之印鑑
- 2 將用印申請書依地址條所列機關資訊，以掛號寄送(或親送)至登記機關審核



### 6. 登記機關紙本申請書審驗

- 1 由登記機關進行審核，若審核不通過(如印鑑不符)將發文通知

- 2 亦可於：

全國商工入口網

商工查詢服務

公司(商業)登記查詢

確認進度



### 7. 憑證製發並寄送至登記地址

- 1 工商憑證將以掛號方式寄送至公司/商業/有限合夥之登記地址



工商憑證依照規定一律寄至登記地址，並未開放指定地址寄送喔!!

End



## 申請方式2:

進行申請前請先備妥讀卡機



# 以負責人自然人憑證線上申請

### 線上填寫 申請資料

- 1 需備妥**負責人自然人憑證**，申請過程中需驗證憑證有效性
- 2 確認登記資料
- 3 輸入聯絡人資料
- 4 設定用戶代碼
- 5 列印用戶代碼函留存



### 填寫付費資料 完成繳費

- 1 選擇繳費方式，取得繳費資訊
- 2 提供信用卡付費、ATM或臨櫃繳款
- 3 繳費完成後，將進行電子發票開立(需約3-5個工作天)



### 申請進度查詢

- 1 入帳後將寄發電子郵件通知
- 2 亦可於「**申請進度查詢**」確認進度

申請進度查詢



### 憑證製發寄送 至登記地址

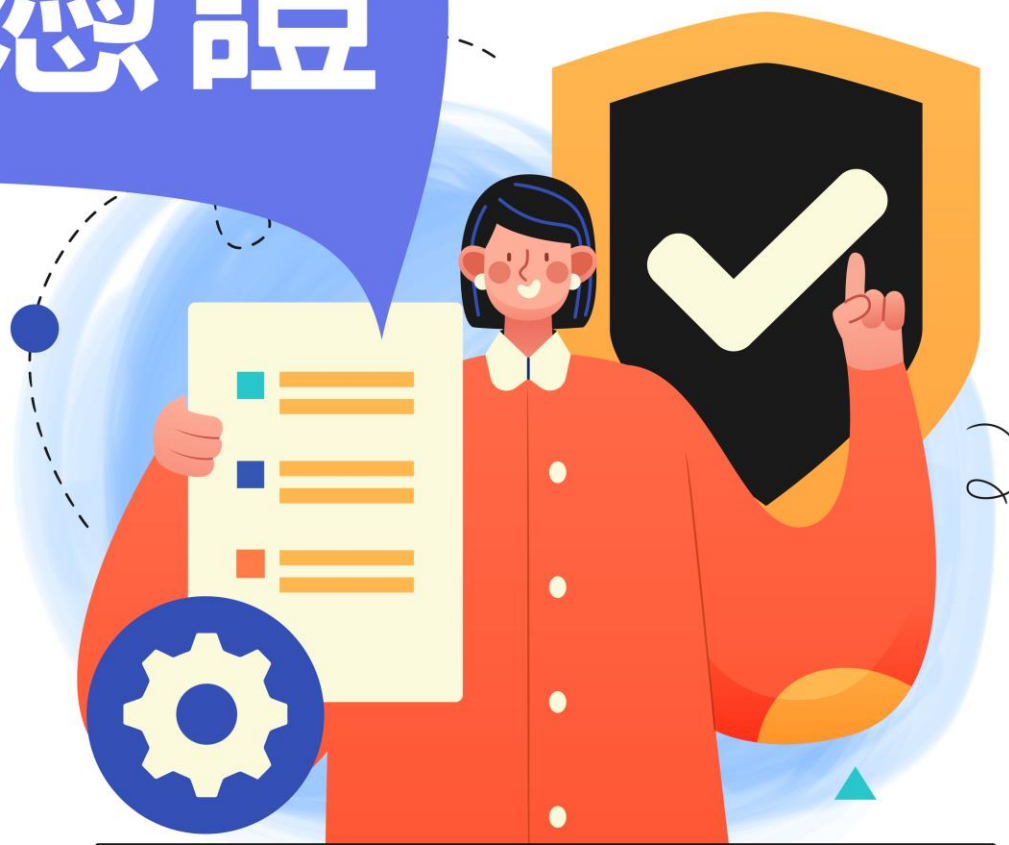
- 1 工商憑證將以掛號方式寄送至公司/商業/有限合夥之登記地



工商憑證依照規定一律寄至登記地址，並未開放指定地址寄送喔!!



# 如何啓用工商憑證



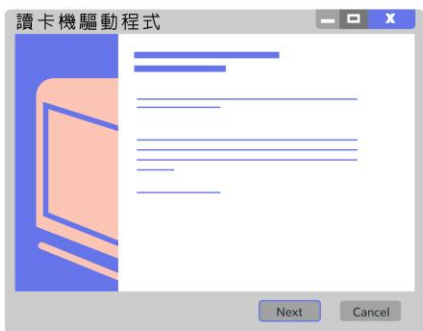
# 事前準備工作： 安裝讀卡環境及檢測

1. 取得憑證後請務必先進行憑證啓用，在尚未進行憑證啓用前，請不要登入各項應用系統，避免憑證遭到鎖卡！
2. 啓用前，請確認電腦環境是否已安裝必要元件。

**重要! 重要! 重要!**

## 下載安裝讀卡機 驅動程式

務必完成讀卡機驅動程式  
安裝後再行操作



## 依作業系統下載安 裝軟體元件

Windows用戶請下載安裝  
HiCOS卡片管理工具



macOS 用戶請下載  
安裝跨平台網頁元件



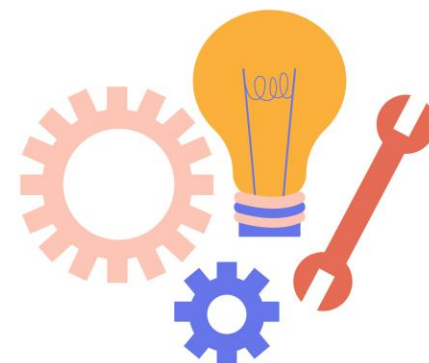
## 環境建議與檢測

依照工商憑證網站環境建  
議與檢測「**檢測項目設定  
方式與說明**」調整電腦及  
瀏覽器設定(如允許 Javascript  
執行與允許彈出式視窗等)



## HiCOS及跨平台 讀卡元件檢測

進行HiCOS卡片管理工具  
(Windows用戶)以及跨平  
台網頁元件檢測





# 啓用工商憑證畫面

MOEACA 經濟部工商憑證管理中心

AA 字體調整 + 加大 適中 - 縮小  
回歡迎頁, 回首頁, 關於我們, 開發專區, 聯絡我們

憑證申請 1. 啟用憑證 憑證作業 應用系統 常見問答 下載專區

### 啟用憑證

首頁 > 啟用憑證

#### IC卡啟用 2.

當您收到工商憑證IC卡後，無論是正卡、附卡，都需要先完成啟用憑證作業。還沒有完成憑證啟用以前，請不要登入各項應用系統，否則您的憑證將會被鎖卡。

#### 非IC卡啟用

當您工商憑證非IC卡由登記機關核准後，本管理中心將進行核發，由於您申請的是沒有實體卡片的非IC卡，故您將不會收到郵寄卡片的信函。請您備妥用戶代碼及

#### 使用環境建議與檢測

使用瀏覽器操作啟用憑證時，我該先做什麼

如果您是自行於本管理中心網站上傳申請資料，請點選【於工商憑證網站自行申請】之按鈕。

於工商憑證網站自行申請 3.

MOEACA 經濟部工商憑證管理中心

AA 字體調整 + 加大 適中 - 縮小  
回歡迎頁, 回首頁, 關於我們, 開發專區, 聯絡我們

憑證申請 啟用憑證 憑證作業 應用系統 常見問答 下載專區

### IC卡啟用：自行申請

功能說明

- 當您收到工商憑證IC卡後，無論是正卡、附卡，都需要先完成憑證啟用以前，請不要登入各項應用系統，否則您的憑證將會被鎖卡。
- 如果您是自行於本管理中心網站上傳申請資料，請點選【於工商憑證網站自行申請】之按鈕。

### 自行申請 工商憑證IC卡啟用

請持欲啟用之工商憑證插入讀卡機中，並點選下方【讀取卡片】。

讀取卡片 4.

### 自行申請 工商憑證IC卡啟用

請確認憑證IC卡資料與貴用戶所申請的資料是否相符。

憑證IC卡號	MT0000000000000000
發行者名稱	C=TW,O=行政院,OU=工商憑證管理中心
卡片持有者資訊	C=TW,O=經濟部工商憑證管理中心

輸入工商憑證網站自行申請，過程中自行設定的用戶代碼，用戶代碼6~10碼。

用戶代碼

進行憑證接受 5. 重新輸入

用戶代碼是申請過程由用戶自行設定的，快找找當時列印留存的用戶代碼函或PDF檔案吧！

### 自行申請 工商憑證IC卡啟用

請設定憑證IC卡的PIN碼，並熟記及妥善保管PIN碼  
說明：IC卡的PIN碼限6~8碼英文字母、數字及特殊符號)

設定IC卡PIN碼

確認IC卡PIN碼

請設定IC卡PIN碼(6-8碼)

設定IC卡PIN碼 6. 取消

工商憑證完成啓用了!!  
未來使用工商憑證登入應用系統時，須輸入的就是PIN碼~

### 自行申請 工商憑證IC卡啓用

完成工商憑證IC卡啓用

# 工商憑證聯絡方式



工商憑證管理中心  
<https://moeaca.nat.gov.tw>



諮詢服務電話  
**412-1166**  
(行動電話請加撥02)