

「疫」後「貸」您 振興轉型

貸款補活水措施

經濟部中小企業處



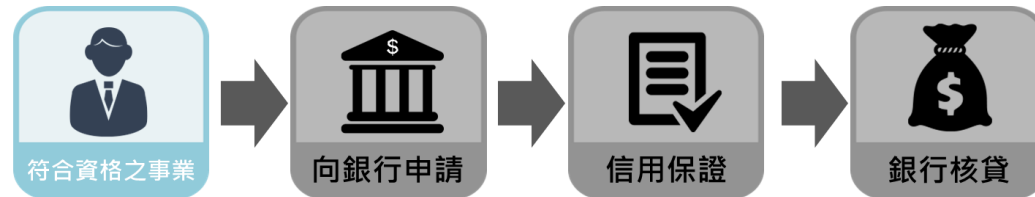
兩項專案貸款簡表

低碳智慧轉型特登納管工廠貸款		疫後振興專案貸款				
對象類別	<p>低碳化及智慧化轉型 中小企業</p>	<p>特定工廠登記或 地方政府核定計畫 納管工廠業者</p>	<p>原申辦本部營運 (振興)貸款或 央行中小企業貸款專 案融通方案 經信用保證者 (可辦理借新還舊)</p>	<p>疫後時期營運困難事 業(111-114年月營 業額減少達15%)</p>	<p>109-111年 停業再復業</p>	資格之一
貸款額度	<p>資本性支出最高計畫8成 週轉性支出最高不超過3,500萬</p>		<p>最高 3,500 萬</p>	<p>最高 400 萬</p>	<p>◆ 員工數未滿 5 人中小企業 ◆ 僅有稅籍登記營利事業</p>	對象類別之一
利率負擔	<p>2.095% 貸款額度3500萬以內第1年只付0.5%</p>		<p>2.095% 第1年只付0.5%</p>	<p>100萬以內1.595% 前2年利息全額補貼</p>	<p>超過 100 萬2.095% 前2年每年只付0.5%</p>	利率負擔
補貼貸款額度與 利息補貼金額	<p>3,500萬/1年 約55萬</p>		<p>3,500萬 1年 約55萬</p>	<p>400萬 2年 約12萬</p>		補貼貸款額度與 利息補貼金額

補貼利率

政府幫你出1.595%

經濟部協助中小企業低碳化智慧化轉型發展與納管工廠及特定工廠基礎設施優化專案貸款



一、對象與資格

貸款對象類別可轉換



第一類

朝低碳化及智慧化轉型之
中小企業



第二類

取得特定工廠登記或
獲地方政府核定改善計畫之
納管工廠業者

二、申請限制



營業正常

事業無停業、歇業、清算、
解散、撤銷或廢止登記情事



債票信正常

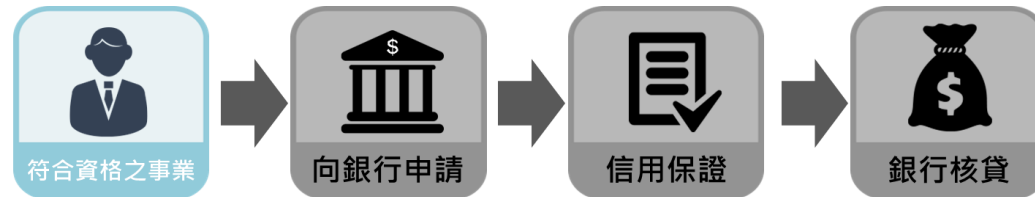
1. 企業非於聯徵中心信用報告授信異常紀錄為Y
2. 非為台灣票據交換所拒絕往來戶
3. 承貸金融機構如有其他限制,則依承貸金融機構規定辦理



行業限制

非金融保險業 非特殊娛樂業

經濟部協助中小企業低碳化智慧化轉型發展與
納管工廠及特定工廠基礎設施優化專案貸款



三、額度利率



第一類

朝低碳化及智慧化轉型之
中小企業



第二類

取得特定工廠登記或
獲地方政府核定改善計畫之
納管工廠業者



貸款額度及利率

資本性支出 不超過計畫經費之**8成**

週轉性支出 **3,500萬元**

利率**2.095%**



補貼貸款額度及補貼利率

補貼額度上限**3,500萬**

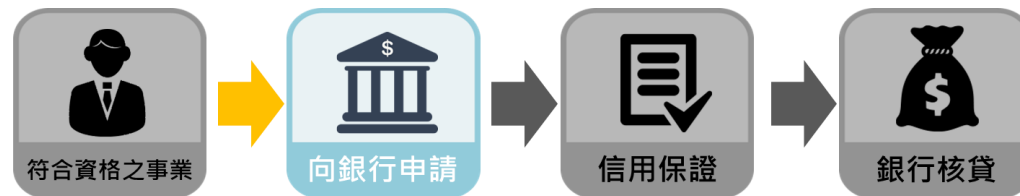
補貼利率**1.595%/1年**

利息補貼金額

$3,500萬 * 1.595% * 1年 = 558,250元$

經濟部協助中小企業低碳化智慧化轉型發展與納管工廠及特定工廠基礎設施優化專案貸款

四、向銀行申請



低碳化、智慧化

1. 銀行自行認定
2. 政府機關核定企業朝低碳化、智慧化函文
3. 獲得低碳化 智慧化補助計畫之相關文件
4. 法人單位出具資格認定核定表
5. 企業洽經濟部產業競爭力發展中心轉介輔導

特定工廠登記或

地方政府核定改善計畫之納管工廠業者

由業者出具核定函

經濟部協助中小企業低碳化智慧化轉型發展與納管工廠及特定工廠基礎設施優化專案貸款貸款對象資格認定核定表

企業名稱	統一編號
登記地址	
營業地址	
聯絡人電話	電子信箱
產業別	<input type="checkbox"/> 製造業 <input type="checkbox"/> 服務業 <input type="checkbox"/> 其他：_____

對象資格認定(請就符合申請人之融資用途項目進行勾選，可複選)

低碳化
中小企業購置節能減碳相關設備、進行碳盤查、導入能源管理系統及建立減碳技術或規劃綠建築，以提升碳管理能力並進行節能減碳改善措施
 採用綠電或設置再生能源設備 採用節能或低碳排設備
 熱能回收或循環回收 規劃綠建築
 進行碳盤查 建置能源管理系統
 導入清潔生產製程 建立減碳技術
 規劃淨零碳排路徑
 新興綠色能源與節能環保科技之創新應用

智慧化
運用物聯網、大數據、人工智慧、雲端服務等數位化工具及智慧設備，進行流程、製程等分析與優化或強化資訊安全，進而達到提升生產效率、產品良率、彈性生產、提高供應韌動性等智慧化目標
 ●運用(必勾選)：
 巨量資料、 人工智慧、 物聯網、 機器人、 精實管理、 數位化管理、 產實整合、 積層製造或 感測器之智慧技

審核要素 ●具有(必勾選)： <input type="checkbox"/> 生產資訊可視化、 <input type="checkbox"/> 故障預測、 <input type="checkbox"/> 精度補償、 <input type="checkbox"/> 自動參數設定、 <input type="checkbox"/> 自動控制、 <input type="checkbox"/> 自動排程、 <input type="checkbox"/> 應用服務軟體、 <input type="checkbox"/> 彈性生產或 <input type="checkbox"/> 混線生產、 <input type="checkbox"/> 強化資訊安全之智慧化功能者 <input type="checkbox"/> _____ <small>※未於以上列舉，請自行補充符合貸款申請之相關內容</small>
核定單位
聯絡人及電話
核定日期

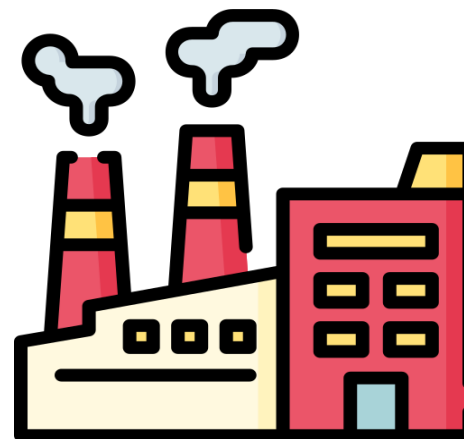
核定單位單位章

「認定核定表」樣張

*實際內容依公告為主

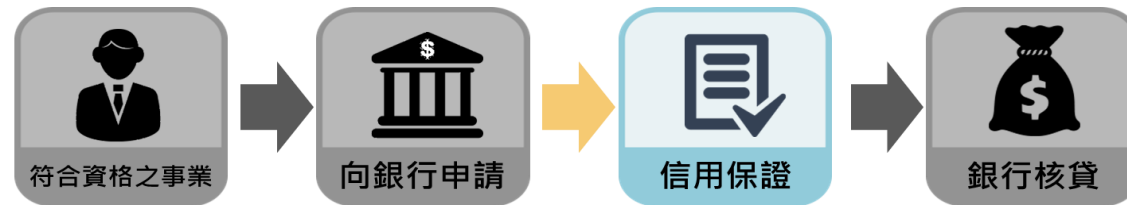
特定工廠登記

核定改善計畫 納管工廠



經濟部協助中小企業低碳化智慧化轉型發展與
納管工廠及特定工廠基礎設施優化專案貸款

五、信用保證



第一類



朝低碳化及智慧化轉型之
中小企業

保證成數

最低8成

保證手續費

0.1%

第二類



取得特定工廠登記或
獲地方政府核定改善計畫之
納管工廠業者

保證成數

一律9成

保證手續費

0.1%

疫後振興專案貸款



一、對象與資格

貸款對象之一



辦理公司/商業/有限
合夥登記之中小企業



員工數未滿 5 人
中小企業



僅有稅籍登記之
營利事業

資格之一



1 原申辦本部營運(振興)貸款或
央行中小企業貸款專案融通方案
經信用保證者



2 疫後時期營運困難事業
(111-114年月營業額減少達15%)



3 109-111年停業再復業

疫後振興專案貸款



二、申請限制

營業正常



事業無停業、歇業、清算、解散、撤銷或廢止登記情事

債票信正常



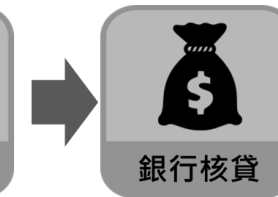
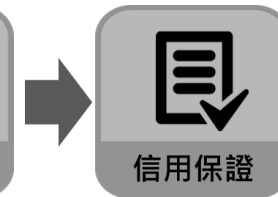
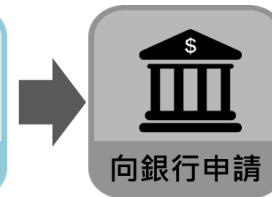
1. 事業非於聯徵中心信用報告授信異常紀錄為Y
2. 非為台灣票據交換所拒絕往來戶
3. 承貸金融機構如有其他限制,則依承貸金融機構規定辦理

行業限制



非金融保險業 非特殊娛樂業

疫後振興專案貸款



三、對象類別 **僅得擇1類別申請，貸款受理期間第1次申請時勾選的類別固定不變**

第一類

貸款對象



辦理公司/商業/有限
合夥登記之中小企業

額度利率

最高
3,500萬 2.095%



利息補貼1.595%
約55萬/1年



第二類

貸款對象



員工數未滿5人
(不含負責人)中小企業



僅有稅籍登記之
營利事業

額度利率

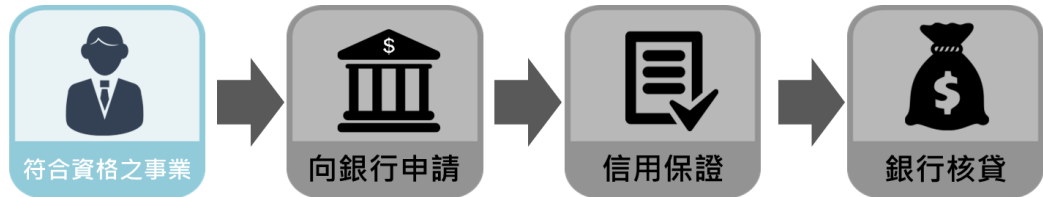
最高
400萬 100萬以內 **1.595%**
超過100萬 **2.095%**



利息補貼1.595%
約12萬/2年



疫後振興專案貸款



四、貸款資格認定(1/3)

資格之一

1 原申辦本部營運(振興)貸款或
央行中小企業貸款專案融通方案
經信用保證者

2 疫後時期營運困難事業
(111-114年月營業額減少達15%)

3 109-111年停業再復業

事業於109年至112年6月30日期間經信保基金保證之

1. 經濟部營運資金及振興資金貸款
2. 中央銀行中小企業貸款專案融通方案(A、B、C方案)

營運資金貸款

- 支付員工薪資及廠房、營業場所或辦公場所租金為限

振興資金貸款

- 受影響事業所需之週轉性、資本性支出



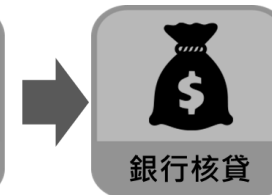
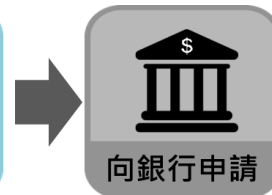
得借新還舊限償還

109-112.6.30申辦本部營運(振興)貸款或
央行中小企業貸款專案融通方案
經信用保證案件

中央銀行 央行中小企業貸款專案融通

央行專案貸款-A、B、C方案			
方案	A	B	C
適用對象	中小企業	中小企業	小規模營業人
擔保類別	信用保證9成以上	其他擔保品 (含信用保證8成)	信用保證10成
貸款額度	最高400萬元	最高1,600萬元	最高100萬元
貸款利率	最高1%	最高1.5%	最高1%

疫後振興專案貸款



四、貸款資格認定(2/3)

資格之一

1 原申辦本部營運(振興)貸款或
央行中小企業貸款專案融通方案
經信用保證者

2 疫後時期營運困難事業
(111-114年月營業額減少達15%)

3 109-111年停業再復業

事業於111年至114年間任連續2個月之月平均或
任1個月之營業額減少達15%，經經濟部、受經濟部委任、
委託之機關(構)或金融機構認定屬實

方法一 適用對象 且 開立發票之營業額減少達 15% 以上

方法二 適用對象 且 開立發票之營業額減少達 15% 以上 困難

經主管機關、受主管機關委任、委託之機關(構)或
金融機構認定屬實

依據 自結營收報表 或 管理性報表 認定

後期-前期
前期

*100% ≥ 15%



舉例

1. 訂單
2. 來客數統計表
3. 訂房統計數據
4. 手寫報表
5. 存摺、銀行網銀紀錄
6. 其他收入支出資料證明



疫後振興專案貸款



四、貸款資格認定(3/3)

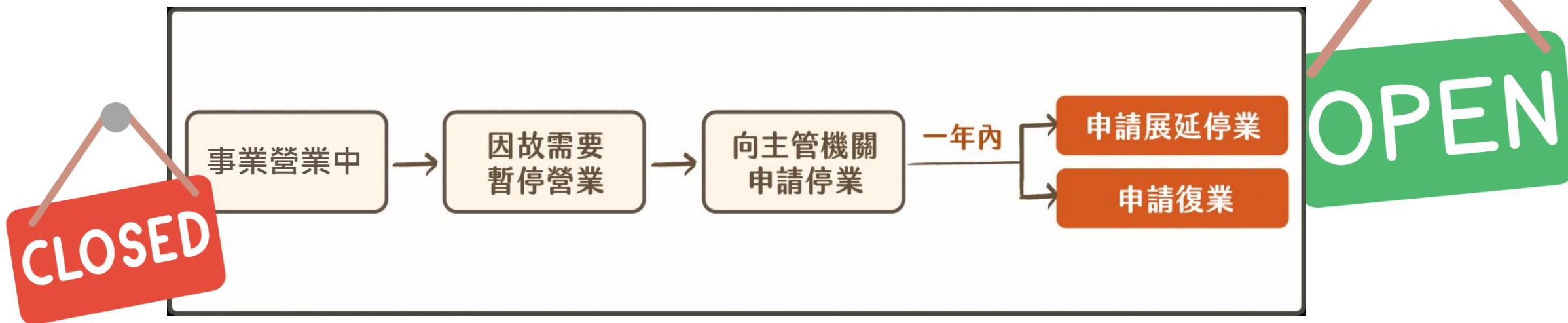
資格之一

1 原申辦本部營運(振興)貸款或
央行中小企業貸款專案融通方案
經信用保證者

2 疫後時期營運困難事業
(111-114年月營業額減少達15%)

3 109~111年停業再復業

曾於 109年 111年間向登記主管機關或財政部國稅局辦理停業登記 或停業申報核備,向承貸金融機構申貸時已辦理復業登記或復業申報核備



疫後振興專案貸款

五、向銀行申請-共通性條件

第二類



員工數未滿5人
(不含負責人)中小企業



僅有稅籍登記之
營利事業

額度最高
400萬

第1個100萬以內，
銀行簡易評分表進行授信評估



第1個100萬以內移送信保者簽署
「電信信評報告之使用授權書」



「電信信評報告之使用授權書」樣張

【版本 20221230v3】

企業客戶同意條款

【電信信評報告之使用授權書】

茲因申請人(下稱立書人)向OO商業銀行股份有限公司(以下簡稱OO銀行)申請辦理企業融資或貸款(以下簡稱本業務)，茲聲明並瞭解OO銀行為補充立書人徵信資料，爰同意OO銀行於辦理本業務之授信目的範圍內，將立書人之統一編號、企業負責人證號、企業負責人手機門號及本次申貸相關資料(包含申請案件類型、日期、金額、核貸及送保狀態等)提供予中華電信股份有限公司(以下簡稱：中華電信)，並授權於本業務往來期間，OO銀行得向中華電信調取立書人名下電信設備信評報告(包含中租設備情形、電信往來年資、電信信用評等、電信帳金費用欠繳、電信帳單繳費方式、近期電信帳單逾期欠繳情形及近期市話使用情形等)，並同意中華電信將信評報告提供予OO銀行及其相關承保機構或輔導機構如財團法人中小企業信用保證基金(以下簡稱：信保基金)及財團法人台灣中小企業聯合輔導基金會(以下簡稱：聯輔基金會)作為補充資料且僅於內部使用。OO銀行、信保基金、聯輔基金會及中華電信對前述資料負保密義務，並僅於上述目的範圍內以書面、音軌紀錄或電子之形式在國內處理或利用，前述資料將儲存於OO銀行、信保基金、聯輔基金會資料庫中，儲存期間為立書人授權提供企業資料之日起，至OO銀行因應業務執行所需保存年限止。OO銀行、信保基金及聯輔基金會就上述目的向中華電信所蒐集、處理、利用立書人之電信信評報告，立書人得向OO銀行、信保基金及聯輔基金會及中華電信要求查詢或請求閱覽、製給複本、補充或更正，及停止上述目的之蒐集、處理、利用。

如欲請求OO銀行停止蒐集、處理、利用或刪除立書人的資料，可致電OO銀行專屬聯絡電話 02-XXXXXXX，或 email 至 OO 銀行專屬信箱 XM@XXX.com.tw 詳細說明欲行使之權利種類、內容，並提供真實姓名、電話、電子郵件等聯絡資訊進行申請及辦理。

本業務屬於OO銀行與立書人間有關金融業務往來相關服務契約之一部分，因此所生之個人資料事宜，除本授權書有特別約定者外，應依OO銀行與立書人往來簽訂之契約相關條款及OO銀行「隱私權保護政策 <https://>」處理；有關電信信評報告調取相關利用，則屬於中華電信服務之一部分，除本授權書另有特別約定者外，應依中華電信【隱私權政策 <https://www.cht.com.tw/en/home/consumer/privacy>】處理。

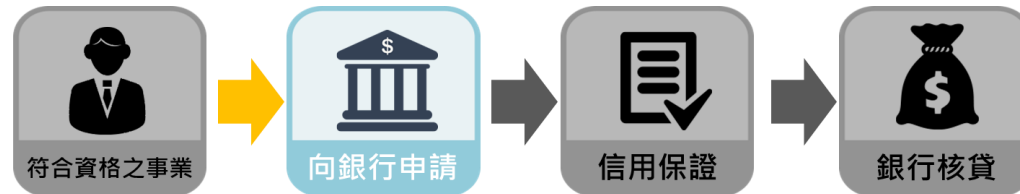
此致 OO 商業銀行股份有限公司(分行代號：_____/分行名_____)
中華電信股份有限公司

企業需蓋公司大小章 立書人：OOO企業股份有限公司 代表人：王大明 統一編號：12345678 地址：OO市OO路OO號	個人(企業負責人)需本人親簽或蓋章 立書人：王大明 身份證字號：A123456789 行動門號：0912345678 地址：OO市OO路OO號
--	---

中華民國 年 月 日

*實際內容依公告為主

疫後振興專案貸款



五、向銀行申請-申請樣態舉例(1/3)

貸款資格

新增貸款額度

借新還舊額度

利息補貼金額

1 原申辦本部營運(振興)貸款或
央行中小企業貸款專案融通方案
經信用保證者

500萬

3,000萬

償還經濟部振興資金
貸款3,000萬「餘額」

$$3,500萬 * 1.595% * 1年 = 558,250元$$

2 疫後時期營運困難事業
(111-114年月營業額減少達15%)

3,500萬



3 109-111年停業再復業

3,500萬



第一類

貸款對象
額度利率



辦理公司/商業/有限
合夥登記之中小企業

最高

3,500萬 2.095%

疫後振興專案貸款



五、向銀行申請-申請樣態舉例(2/3)

貸款資格

新增貸款額度

借新還舊額度

1 原申辦本部營運(振興)貸款或
央行中小企業貸款專案融通方案
經信用保證者

100萬

300萬

償還經濟部振興資金
貸款300萬「餘額」

2 疫後時期營運困難事業
(111-114年月營業額減少達15%)

400萬



3 109-111年停業再復業

400萬



利息補貼金額

$$400萬 * 1.595% * 2年 = 127,600元$$

第二類



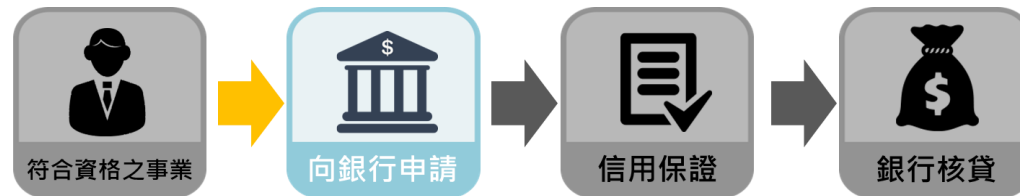
員工數未滿5人
(不含負責人)中小企業



僅有稅籍登記之
營利事業

額度最高
400萬

疫後振興專案貸款



五、向銀行申請-申請樣態舉例(3/3)

第二類



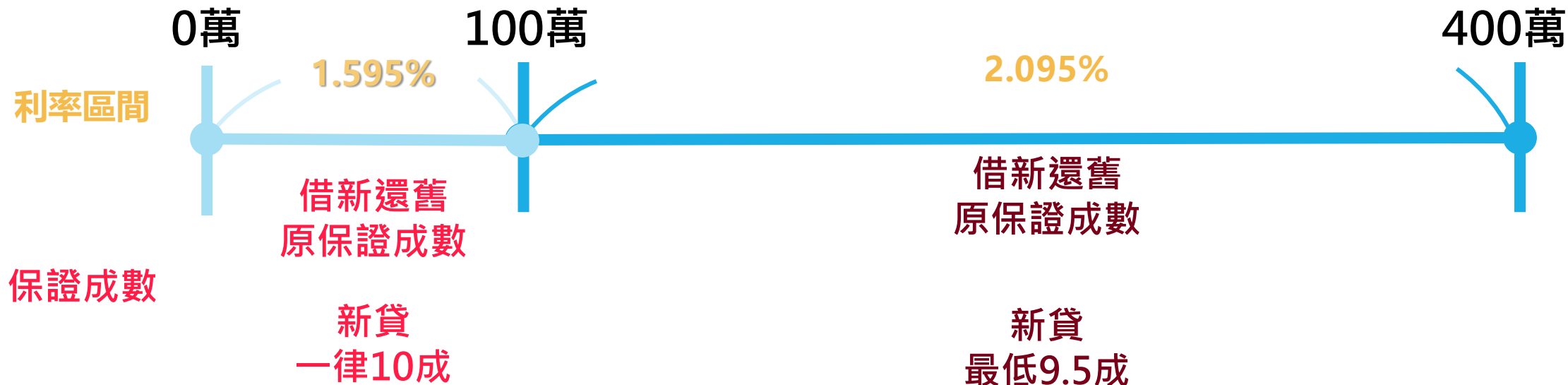
員工數未滿5人
(不含負責人)中小企業



僅有稅籍登記之
營利事業

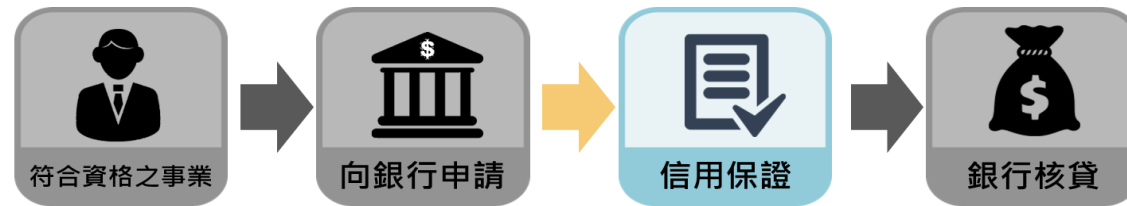
額度最高

400萬



疫後振興專案貸款

六、信用保證



第一類

對象



辦理公司/商業/有限
合夥登記之中小企業

新貸

保證成數
最低8成

保證手續費
0.1%

借新還舊

保證成數
原申貸紓困振興貸款保證成數

第二類



員工數未滿5人
(不含負責人)中小企業



僅有稅籍登記之
營利事業

保證成數
100萬以內一律 10成
超過100萬最低 9.5成

保證手續費
0.1%

保證手續費
0.1%

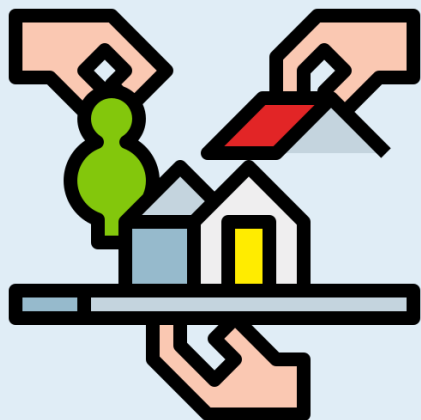
銀行審查內容

貸款用途及期限



資本性支出

- 1.購建(修)廠房、營運場所及相關設施。
- 2.購置機器設備(含運輸工具)。



週轉性支出

週轉性支出:營運週轉金



貸款用途

貸款期限

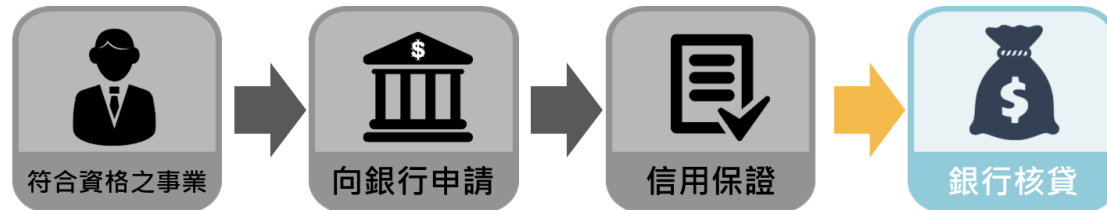
- 廠房最長15年(寬限期最長5年)
- 機器設備最長7年(寬限期最長3年)
- 週轉金最長5年(寬限期最長2年)

銀行審查內容

1. 企業類別佐證資料。
2. 專案貸款之切結書。
3. 金融機構貸款申請書及辦理貸款所需其他文件



銀行核貸



核定貸款額度、期限、寬限期

通過



轉介輔導單位

未通過



兩項專案貸款服務專線

中小企業處 馬上辦服務中心

- 服務項目：專案貸款諮詢、輔導轉介
- 服務電話：0800-056-476
- 網址: 0800056476.sme.gov.tw

經濟部 產業競爭力中心

- 服務項目：升級轉型方案單一窗口
- 服務電話：0800-000-257
- 網址: assist.nat.gov.tw

聯輔基金

- 服務項目：專案貸款資格證明、融資診斷輔導
- 服務電話：0800-219-666

信保基金

- 服務項目：信用保證諮詢
- 服務電話：0800-089-921